



12

宿泊施設

- コンパクトに集約されたクライアント志向の宿泊計画
- ・大会コンセプトと完全に合致したコンパクトな計画
 - ・優れたサービスを提供する高品質で他に類をみない客室数
 - ・多種多様な宿泊施設と幅のある価格帯を提供
 - ・大会に必要な客室はすべて確保しており、メディア村は不要
 - ・すべてのクライアントグループに最低宿泊日数なしで保証された宿泊料金

観光とビジネスの中心地である東京は、十分なホテルインフラを擁し、多種多様な宿泊施設や幅のある価格帯を提供できる。東京が有する豊富なホテルでは、世界的にも最高水準の優れたサービスと設備が提供されている。また、他に類を見ないほどの客室数があるため、東京2020オリンピック・パラリンピック招致委員会はすでに、東京にある33の競技場の内の28会場を含んだ選手村から半径10km圏内に多様な客室を確保している。非常にコンパクトな会場計画と完全に合致し、極めてホテルが集中した宿泊計画は、高密度かつ先進的な公共交通インフラに支えられている。これにより、オリンピック・ファミリーは最小限の時間で移動が可能である。

東京の宿泊計画は様々な大会関係者特有のニーズを考慮して、設計されている。例えば、IOCホテルは2020年東京大会の中核にあり、多くの競技会場や皇居等の日本を歴史的・文化的に象徴するような建築物が近接する赤坂・六本木地区に位置する。IF関係者は、各競技の会場の非常に近くに滞在することが可能となる。NOC用のホテルは、選手村や競技会場の近くに用意される。メディアに対しては、サブトランスポートハブを利便性のある場所に設け、快適さと効率を最大限にするよう、輸送と宿泊計画を注意深く調整した。最後に、都心に位置する多数の宿泊施設のインフラにより、観客は大会会場の近くに滞在でき、楽しい雰囲気の中で積極的に参加できる。

12.1 オリンピック競技大会センターとして選定した基準点(例:IOCホテル、競技会場など)を明記するとともに、なぜそれらを選んだかを説明してください。

オリンピック競技大会の中心点

選手中心の大会を象徴する選手村を2020年東京大会の中心点とする。

なお、サッカーの予選会場となる東京以外の都市では、競技会場を基準点としている。



12.2 総客室数の一覧

選定した基準点及びその周辺の客室数の詳細を表12.2.1と12.2.2に記入してください。記入は、貴国観光局が行いその内容を保証しなければなりません。宿泊施設の特別な需要が見込まれるその他の都市についても同様の表を作成してください(この場合の基準点には競技会場を使用すること)。ただし、基準点(b、c、dなど)から半径10km圏内の宿泊施設のみを対象とします。

他に類をみない総客室数

高品質かつ多種多様なホテルインフラ

競技大会の中心点から半径10km圏内だけで約87,000室、半径50km圏内では140,000室を超える客室がある。さらに、半径50km圏内で新たに2,000室を超えるホテルの客室が既に計画されている。

西洋様式のホテル以外にも、東京には「旅館」と呼ばれる伝統的な日本様式の宿泊施設が数多くある。東京は、IOC委員、ゲスト、IF、NOC、VIP、スポンサー、選手の家族、メディア及び観客等の大会に関係するあらゆるタイプの来訪者を迎えるのに十分な収容能力と多様性を備えた宿泊施設を提供できる。

日本政府観光局(JNTO)である国際観光振興機構は、以下の総客室数について保証している。

詳細については保証ファイルを参照のこと。

表 12.2.1 ホテル総客室数

選手村(a)						
星分類	半径0-10km圏内			半径10-50km圏内		
	既存	新築		既存	新築	
		計画中*	建設予定**		計画中*	建設予定**
5つ星	27,195	1,848	-	7,153	575	-
4つ星	16,664			11,112		
3つ星	38,039			25,017		
2つ星	5,158			10,442		
1つ星	456			1,977		
合計	87,512	1,848	-	55,701	575	-
札幌ドーム/サッカー予選会場(b)						
星分類	半径0-10km圏内					
	既存	新築				
		計画中*	建設予定**			
5つ星	3,932	378	-			
4つ星	4,716					
3つ星	7,324					
2つ星	2,447					
1つ星	353					
合計	18,772	378	-			
宮城スタジアム/サッカー予選会場(c)						
星分類	半径0-10km圏内					
	既存	新築				
		計画中*	建設予定**			
5つ星	1,242	223	-			
4つ星	688					
3つ星	3,094					
2つ星	3,202					
1つ星	0					
合計	8,226	223	-			

*計画中=競技大会の有無に関わらず計画されており、建築確認された宿泊施設
**建設予定=競技大会のために建設が必要となるが、建築確認手続きが行われていない宿泊施設

注: 埼玉スタジアム2002(サッカー予選会場)及び横浜国際総合競技場(サッカー予選会場)は競技大会の中心点から50km圏内にあるため、これらの会場の表は作成していない。移動時間を短縮するため、選手・役員用の宿泊施設は会場近隣に用意される。

表 12.2.2 ホテル以外の総客室数

選手村(a)						
宿泊施設タイプ	半径0-10km圏内			半径10-50km圏内		
	既存	新築		既存	新築	
		計画中*	建設予定**		計画中*	建設予定**
旅館	1,677	-	-	7,853	-	-
国立オリンピック記念 青少年総合センター	910	-	-	-	-	-
ユースホステル	39	-	-	49	-	-

*計画中=競技大会の有無に関わらず計画されており、建築確認された宿泊施設
**建設予定=競技大会のために建設が必要となるが、建築確認手続きが行われていない宿泊施設

12.3 提供保証客室数

12.3.1から12.3.6の質問に従って、立候補都市において、2020年オリンピック競技大会について提供が保証される(ホテル及びその他の宿泊施設の)客室数を示す表を提出してください。

東京2020オリンピック・パラリンピック招致委員会は、東京及び地方会場(サッカー予選会場)のある都市に、363の多様なホテルに46,000室を超える客室を用意し、IOC委員、ゲスト、IF、NOC、VIP、スポンサー、選手の家族、メディア及び観客等の大会に関するあらゆるタイプの来訪者を迎えるのに十分な収容能力と多様性を備えた宿泊施設を確保した。

これらのホテルは、所在地、サービスの質、ベッド数、WiFi等の提供サービスに基づいて選択された。



12.3.1 5つ星ホテル・提供保証

12.1で挙げた基準点(12.3.1a)、及びオリンピックイベントを開催するその他の都市(12.3.1 b,c,d...)について、表12.3.1を作成してください。

表 12.3.1a 5つ星ホテル(選手村)

No.	施設名	場所		総客室数	客室保証		配宿グループ
		0-10km	10-50km		客室数	提供率	
既存ホテル							
1	ホテルオークラ東京	○		796	796	100%	IOC関係者
2	ANAインターコンチネンタルホテル東京	○		423	423	100%	IOC関係者
3	ザ・プリンス パークタワー東京	○		603	603	100%	IOC関係者
4	グランドハイアット東京	○		310	310	100%	IOC関係者
5	東京新飯店ホテル築地	○		93	28	31%	放送局プロダクション/記事報道機関・写真報道機関
6	浅草ビューホテル	○		326	195	60%	大会組織委員会スポンサー
7	ロイヤルパークホテル	○		406	285	71%	大会組織委員会スポンサー
8	東武ホテルレバント東京	○		382	125	33%	放送局プロダクション/記事報道機関・写真報道機関
9	ホテルイースト21東京	○		396	269	68%	技術役員/その他IF
10	東京ベイ舞浜ホテル クラブリゾート	○		703	491	70%	放送局プロダクション/記事報道機関・写真報道機関
11	ホテルオークラ東京ベイ	○		412	288	70%	技術役員/その他IF
12	シェラトン・グランデ・トーキョーベイ・ホテル	○		802	80	10%	技術役員/その他IF
13	ホテル日航東京	○		452	316	70%	技術役員/その他IF
14	ホテルグランパシフィック LE DAIBA	○		884	600	68%	放送局プロダクション/記事報道機関・写真報道機関
15	第一ホテル東京シーフォート	○		127	10	8%	放送局プロダクション/記事報道機関・写真報道機関
16	品川プリンスホテル(メインタワー)	○		1,735	1,474	85%	NOC
17	品川プリンスホテル(アネックスタワー)	○		657	558	85%	トップスポンサー
18	ザ・プリンス さくらタワー東京	○		288	244	85%	トップスポンサー
19	グランドプリンスホテル新高輪	○		917	779	85%	NOC
20	グランドプリンスホテル高輪	○		412	350	85%	NOC
21	シェラトン都ホテル東京	○		495	122	25%	技術役員/その他IF
22	ウェスティンホテル東京	○		438	150	35%	放送局プロダクション/記事報道機関・写真報道機関
23	ホテルインターコンチネンタル東京ベイ	○		312	140	45%	大会組織委員会スポンサー
24	セルリアンタワー東急ホテル	○		411	164	40%	トップスポンサー
25	東京プリンスホテル	○		462	393	86%	放送局接待
26	ザ・リッツ・カールトン東京	○		248	124	50%	トップスポンサー
27	芝パークホテル	○		221	155	71%	大会組織委員会スポンサー
28	パークハイアット東京	○		177	30	17%	放送局プロダクション/記事報道機関・写真報道機関
29	京王プラザホテル	○		1,413	805	57%	大会組織委員会スポンサー
30	ヒルトン東京	○		808	150	19%	大会組織委員会スポンサー

表 12.3.1a 5つ星ホテル(選手村)

No.	施設名	場所		総客室数	客室保証		配宿グループ
		0-10km	10-50km		客室数	提供率	
既存ホテル							
31	パークホテル東京	○		273	190	70%	技術役員/その他IF
32	ザ・キャピトルホテル 東急	○		251	176	71%	技術役員/その他IF
33	三井ガーデンホテル四谷	○		121	70	58%	放送局プロダクション/記事報道機関・写真報道機関
34	ホテルニューオータニ東京 ザ・メイン	○		552	276	50%	技術役員/その他IF
35	ロイヤルパーク汐留タワー	○		477	357	75%	放送局接待
36	コンラッド東京	○		290	100	35%	放送局接待
37	第一ホテル東京	○		277	42	16%	開催国大会組織委員会
38	リーガロイヤルホテル東京	○		126	70	56%	大会組織委員会スポンサー
39	第一ホテルアネックス	○		180	27	15%	開催国大会組織委員会
40	フォーシーズンズホテル橋山荘 東京	○		259	129	50%	トップスポンサー
41	帝国ホテル東京	○		931	600	65%	要人
42	ザ・ベニンシュラ東京	○		314	157	50%	トップスポンサー
43	ホテルグランドパレス	○		464	154	34%	技術役員/その他IF
44	ホテルメトロポリタンエドモント	○		661	400	61%	放送局プロダクション/記事報道機関・写真報道機関
45	東京ドームホテル	○		1,006	300	30%	放送局プロダクション/記事報道機関・写真報道機関
46	パレスホテル東京	○		290	105	37%	開催国大会組織委員会
47	山の上ホテル	○		74	20	28%	NOC
48	フォーシーズンズホテル丸の内東京	○		57	10	18%	トップスポンサー
49	ホテルメトロポリタン丸の内	○		342	270	79%	将来の大会組織委員会 オブザーバー
249	京王プラザホテル多摩		○	248	140	57%	技術役員/その他IF
250	パレスホテル立川		○	214	30	15%	技術役員/その他IF
251	吉祥寺第一ホテル		○	81	49	61%	放送局プロダクション/記事報道機関・写真報道機関
252	ホテルカデンツァ光が丘		○	89	69	78%	放送局プロダクション/記事報道機関・写真報道機関
253	ホテルメトロポリタン		○	783	468	60%	トップスポンサー
合計				14,666			

表 12.3.1b 5つ星ホテル(札幌ドーム)

No.	施設名	場所		総客室数	客室保証		配宿グループ
		0-10km	10-50km		客室数	提供率	
既存ホテル							
300	札幌プリンスホテル	○		586	117	20%	サッカー選手
301	京王プラザホテル札幌	○		507	101	20%	サッカー選手
302	ルネッサンスサッポロホテル	○		322	63	20%	IOC関係者
303	ノホテル札幌	○		230	65	29%	放送局接待
304	札幌パークホテル	○		216	50	24%	技術役員/その他IF
305	東京ドームホテル札幌	○		285	57	20%	トップスポンサー
306	ホテルオークラ札幌	○		147	29	20%	要人
307	札幌グランドホテル	○		561	113	21%	NOC
合計				595			

表 12.3.1c 5つ星ホテル(宮城スタジアム)

No.	施設名	場所		総客室数	客室保証		配宿グループ
		0-10km	10-50km		客室数	提供率	
既存ホテル							
319	ホテルメトロポリタン仙台	○		292	82	29%	サッカー選手 技術役員/その他IF
320	江陽グランドホテル	○		149	60	41%	サッカー選手
321	ウェスティンホテル仙台	○		292	71	25%	IOC関係者
322	ANAホリデイ・イン仙台	○		165	80	49%	トップスポンサー
323	仙台国際ホテル	○		234	70	30%	放送局接待
324	仙台ロイヤルパークホテル	○		110	50	46%	要人
合計				413			

表 12.3.1d 5つ星ホテル(埼玉スタジアム2002)

No.	施設名	場所		総客室数	客室保証		配宿グループ
		0-10km	10-50km		客室数	提供率	
既存ホテル							
336	パレスホテル大宮	○		201	80	40%	トップスポンサー
合計				80			

表 12.3.1e 5つ星ホテル(横浜国際総合競技場)

No.	施設名	場所		総客室数	客室保証		配宿グループ
		0-10km	10-50km		客室数	提供率	
既存ホテル							
348	新横浜プリンスホテル	○		904	180	20%	サッカー選手 技術役員/その他IF
349	横浜ロイヤルパークホテル	○		603	120	20%	サッカー選手
350	ヨコハマグランドインターコンチネンタルホテル	○		594	100	17%	トップスポンサー
351	ホテルニューグランド	○		249	10	5%	NOC
352	パンパシフィック横浜ベイホテル東急	○		480	50	11%	放送局接待
合計				460			

注1: 表の分析をわかりやすくするために、大会中心地から50km圏内にあるさいたまと横浜のホテルを別表として記載した。
注2: 大会関係者用の最終的な配宿は、各大会関係者と宿泊施設配宿同意書を締結する前にIOCと協議する。



12.3.2 4つ星ホテル・提供保証

12.1で挙げた基準点(12.3.2a)、及びオリンピックイベントを開催するその他の都市(12.3.2 b,c,d...)について、表12.3.2を作成してください。

表 12.3.2a 4つ星ホテル(選手村)

No.	施設名	場所		総客室数	客室保証		配宿グループ
		0-10km	10-50km		客室数	提供率	
既存ホテル							
50	ザ・ホテルベルグランデ	○		150	100	67%	放送局プロダクション/記事報道機関・写真報道機関
51	第一ホテル両国	○		332	171	52%	技術役員/その他IF
52	ホテルマリナーズコート東京	○		82	40	49%	放送局プロダクション/記事報道機関・写真報道機関
53	ホテルシーサイド江戸川	○		15	11	74%	放送局プロダクション/記事報道機関・写真報道機関
54	サンルートプラザ東京	○		696	417	60%	技術役員/その他IF
55	東京ベイ有明ワシントンホテル	○		830	579	70%	放送局プロダクション/記事報道機関・写真報道機関
56	ビーコンテ有明	○		122	58	48%	放送局プロダクション/記事報道機関・写真報道機関
57	ホテルサンルート有明	○		790	790	100%	放送局プロダクション/記事報道機関・写真報道機関
58	ホテルサンルート品川シーサイド	○		300	300	100%	技術役員/その他IF
59	東横INN品川駅南口天王洲	○		691	345	50%	放送局プロダクション/記事報道機関・写真報道機関
60	ヴィアイン東京大井町	○		509	153	31%	放送局プロダクション/記事報道機関・写真報道機関
61	アワーズイン飯急	○		1,100	700	64%	放送局プロダクション/記事報道機関・写真報道機関
62	ニューオータニ東京	○		412	80	20%	放送局プロダクション/記事報道機関・写真報道機関
63	ホテルJALシティ田町東京	○		160	120	75%	放送局プロダクション/記事報道機関・写真報道機関
64	セレスティンホテル	○		243	100	42%	技術役員/その他IF
65	東京グランドホテル	○		147	89	61%	技術役員/その他IF
66	渋谷エクセルホテル東急	○		408	300	74%	技術役員/その他IF
67	三井ガーデンホテル汐留イタリヤ街	○		375	187	50%	技術役員/その他IF
68	ホテルアジア会館	○		173	17	10%	放送局プロダクション/記事報道機関・写真報道機関
69	小田急ホテルセンチュリーサザンタワー	○		375	262	70%	技術役員/その他IF
70	新宿プリンスホテル	○		570	484	85%	トップスポンサー
71	ホテルモントレ赤坂	○		196	162	83%	技術役員/その他IF
72	ホテルサンライト新宿	○		197	96	49%	放送局プロダクション/記事報道機関・写真報道機関
73	ホテルJALシティ四谷東京	○		185	115	63%	放送局プロダクション/記事報道機関・写真報道機関
74	ホテルリステル新宿	○		260	135	52%	放送局プロダクション/記事報道機関・写真報道機関
75	赤坂エクセルホテル東急	○		487	337	70%	放送局接待
76	都市センターホテル	○		327	100	31%	放送局プロダクション/記事報道機関・写真報道機関
77	アルカディア市ヶ谷私学会館	○		87	62	72%	放送局プロダクション/記事報道機関・写真報道機関
78	東京グリーンパレス	○		230	48	21%	技術役員/その他IF
79	ホテルモントレ半蔵門	○		340	340	100%	大会組織委員会スポンサー

表 12.3.2a 4つ星ホテル(選手村)

No.	施設名	場所		総客室数	客室保証		配宿グループ
		0-10km	10-50km		客室数	提供率	
既存ホテル							
80	三井ガーデンホテル銀座プレミア	○		361	180	50%	技術役員/その他IF
81	後楽賓館	○		153	110	72%	放送局プロダクション/記事報道機関・写真報道機関
82	コートヤード・マリオット銀座東武ホテル	○		194	61	32%	技術役員/その他IF
83	ホテルモントレ銀座	○		224	177	80%	技術役員/その他IF
84	丸の内ホテル	○		205	144	71%	技術役員/その他IF
85	東京ガーデンパレス	○		203	70	35%	技術役員/その他IF
86	八重洲富士屋ホテル	○		373	261	70%	将来の大会組織委員会 オブザーバー
87	お茶の水ホテルジュラク	○		243	95	40%	放送局プロダクション/記事報道機関・写真報道機関
88	ホテルパークサイド	○		128	80	63%	放送局プロダクション/記事報道機関・写真報道機関
254	羽田エクセルホテル東急		○	368	294	80%	放送局プロダクション/記事報道機関・写真報道機関
255	ホテルピスタ蒲田 東京		○	105	50	48%	放送局プロダクション/記事報道機関・写真報道機関
256	ザ・クレストホテル立川		○	103	40	39%	放送局プロダクション/記事報道機関・写真報道機関
257	立川グランドホテル		○	119	70	59%	放送局プロダクション/記事報道機関・写真報道機関
258	ホテルルートイン東京阿佐ヶ谷		○	224	120	54%	放送局プロダクション/記事報道機関・写真報道機関
259	川越プリンスホテル		○	96	81	85%	技術役員/その他IF
260	池袋ロイヤルホテル		○	240	134	56%	放送局プロダクション/記事報道機関・写真報道機関
261	第一イン池袋		○	139	50	36%	放送局プロダクション/記事報道機関・写真報道機関
262	サンシャインシティプリンスホテル		○	1,109	942	85%	大会組織委員会スポンサー
合計					9,657		

表 12.3.2b 4つ星ホテル(札幌ドーム)

No.	施設名	場所		総客室数	客室保証		配宿グループ
		0-10km	10-50km		客室数	提供率	
既存ホテル							
308	札幌エクセルホテル東急	○		388	80	21%	大会組織委員会スポンサー
309	ブルーウェーブイン札幌	○		246	80	33%	放送局プロダクション/記事報道機関・写真報道機関
310	アートホテルズ札幌	○		412	85	21%	放送局プロダクション/記事報道機関・写真報道機関
311	札幌全日空ホテル	○		412	61	15%	開催国大会組織委員会
312	ホテルモントレ札幌	○		250	50	20%	将来の大会組織委員会 オブザーバー
合計					356		

表 12.3.2c 4つ星ホテル(宮城スタジアム)

No.	施設名	場所		総客室数	客室保証		配宿グループ
		0-10km	10-50km		客室数	提供率	
既存ホテル							
325	ホテルレオパレス仙台	○		114	34	30%	放送局プロダクション/記事報道機関・写真報道機関
326	ホテルJALシティ仙台	○		238	60	26%	将来の大会組織委員会 オブザーバー
327	ホテルユニサイト仙台	○		144	36	25%	放送局プロダクション/記事報道機関・写真報道機関
328	スマイルホテル仙台国分町	○		192	45	24%	開催国大会組織委員会
合計				175			

表 12.3.2d 4つ星ホテル(埼玉スタジアム2002)

No.	施設名	場所		総客室数	客室保証		配宿グループ
		0-10km	10-50km		客室数	提供率	
既存ホテル							
337	浦和ワシントンホテル	○		140	70	50%	サッカー選手
338	浦和ロイヤルバインズホテル	○		192	77	41%	サッカー選手 技術役員/その他IF
合計				147			

表 12.3.2e 4つ星ホテル(横浜国際総合競技場)

No.	施設名	場所		総客室数	客室保証		配宿グループ
		0-10km	10-50km		客室数	提供率	
既存ホテル							
353	新横浜国際ホテル	○		199	65	33%	放送局プロダクション/記事報道機関・写真報道機関
354	ホテルアソシア新横浜	○		203	40	20%	放送局プロダクション/記事報道機関・写真報道機関
355	ダイワロイネットホテル横浜公園	○		292	60	21%	大会組織委員会スポンサー
356	横浜ベイシエラトンホテル&タワーズ	○		398	40	11%	開催国大会組織委員会
357	ホテルキャメロットジャパン	○		215	50	24%	将来の大会組織委員会 オブザーバー
合計				255			

注1: 表の分析をわかりやすくするために、大会中心地から50km圏内にあるさいたま市と横浜のホテルを別表として記載した。
 注2: 大会関係者用の最終的な配宿は、各大会関係者と宿泊施設配宿同意書を締結する前にIOCと協議する。



12.3.3 3つ星ホテル・提供保証

12.1で挙げた基準点(12.3.3a)、及びオリンピックイベントを開催するその他の都市(12.3.3 b,c,d...)について、表12.3.3を作成してください。

表 12.3.3a 3つ星ホテル(選手村)

No.	施設名	場所		総客室数	客室保証		配宿グループ
		0-10km	10-50km		客室数	提供率	
既存ホテル							
89	ヴィアイン秋葉原	○		284	86	31%	放送局プロダクション/記事報道機関・写真報道機関
90	ドミーイン秋葉原	○		99	30	31%	放送局プロダクション/記事報道機関・写真報道機関
91	鴨川イン日本橋	○		164	115	71%	放送局プロダクション/記事報道機関・写真報道機関
92	ホテルかずさや	○		70	49	70%	放送局プロダクション/記事報道機関・写真報道機関
93	ホテル丸谷	○		64	57	90%	開催国大会組織委員会
94	秋葉原ワシントンホテル	○		369	185	51%	放送局プロダクション/記事報道機関・写真報道機関
95	ホテルニューウエノ	○		72	50	70%	開催国大会組織委員会
96	ホテルサードニクス上野	○		181	50	28%	開催国大会組織委員会
97	ホテルサンルート"ステラ"上野	○		95	47	50%	開催国大会組織委員会
98	アバホテル<神田駅東>	○		158	79	50%	放送局プロダクション/記事報道機関・写真報道機関
99	ホテルシャーウッド	○		59	42	72%	開催国大会組織委員会
100	三井ガーデンホテル上野	○		173	38	22%	開催国大会組織委員会
101	東横INN鶯谷駅前	○		95	47	50%	開催国大会組織委員会
102	上野ターミナルホテル	○		72	56	78%	開催国大会組織委員会
103	アバホテル<小伝馬町駅南>	○		172	86	50%	放送局プロダクション/記事報道機関・写真報道機関
104	銀座キャピタルホテル 新館	○		318	223	71%	放送局プロダクション/記事報道機関・写真報道機関
105	アバホテル<八丁堀駅南>	○		135	50	38%	開催国大会組織委員会
106	ホテル法華イン八丁堀	○		147	102	70%	放送局プロダクション/記事報道機関・写真報道機関
107	東横INN日本橋三越前A4	○		83	41	50%	放送局プロダクション/記事報道機関・写真報道機関
108	住庄ほてる	○		70	50	72%	放送局プロダクション/記事報道機関・写真報道機関
109	スマイルホテル東京日本橋	○		171	86	51%	放送局プロダクション/記事報道機関・写真報道機関
110	東横INN東京日本橋	○		229	114	50%	放送局プロダクション/記事報道機関・写真報道機関
111	ホテル柳橋	○		28	20	72%	開催国大会組織委員会
112	東横INNアキバ浅草橋駅東口	○		238	119	50%	放送局プロダクション/記事報道機関・写真報道機関
113	ホテル日本橋サイボー	○		127	24	19%	放送局プロダクション/記事報道機関・写真報道機関
114	R&Bホテル東日本橋	○		203	82	41%	放送局プロダクション/記事報道機関・写真報道機関
115	ホテルサンルート浅草	○		120	60	50%	開催国大会組織委員会
116	ホテル京阪浅草	○		178	36	21%	開催国大会組織委員会
117	ホテルマーキュリー	○		56	26	47%	開催国大会組織委員会
118	ホテル蔵前	○		55	44	80%	開催国大会組織委員会

表 12.3.3a 3つ星ホテル(選手村)

No.	施設名	場所		総客室数	客室保証		配宿グループ
		0-10km	10-50km		客室数	提供率	
既存ホテル							
119	東横INN浅草千束つくばエクスプレス	○		183	91	50%	開催国大会組織委員会
120	ドミーイン東京八丁堀	○		124	36	30%	放送局プロダクション/記事報道機関・写真報道機関
121	東横INN日本橋浜町明治座前	○		85	42	50%	放送局プロダクション/記事報道機関・写真報道機関
122	ベルモントホテル	○		83	67	81%	開催国大会組織委員会
123	東横INN浅草蔵前雷門	○		82	41	50%	開催国大会組織委員会
124	浅草セントラルホテル	○		137	92	68%	開催国大会組織委員会
125	パールホテル茅場町	○		268	187	70%	放送局プロダクション/記事報道機関・写真報道機関
126	東横INN日本橋人形町	○		142	71	50%	放送局プロダクション/記事報道機関・写真報道機関
127	アバホテル<人形町駅北>	○		206	84	41%	放送局プロダクション/記事報道機関・写真報道機関
128	アバホテル<浅草蔵前>	○		301	150	50%	開催国大会組織委員会
129	ブルーウェーブイン浅草	○		190	133	70%	開催国大会組織委員会
130	パールホテル両国	○		284	203	72%	放送局プロダクション/記事報道機関・写真報道機関
131	スマイルホテル浅草	○		96	45	47%	開催国大会組織委員会
132	東横INN東京駅新大橋前	○		208	104	50%	放送局プロダクション/記事報道機関・写真報道機関
133	アバホテル<日本橋浜町駅南>	○		159	79	50%	放送局プロダクション/記事報道機関・写真報道機関
134	コンフォートホテル東京清澄白河	○		154	30	20%	NOC
135	東横INN門前仲町永代橋	○		306	153	50%	NOC
136	晴海グランドホテル	○		210	105	50%	放送局プロダクション/記事報道機関・写真報道機関
137	ロッセシテイホテル錦糸町	○		213	149	70%	放送局プロダクション/記事報道機関・写真報道機関
138	エクセルシティーホテル	○		144	101	71%	NOC
139	アバホテル<東京大島>	○		102	48	48%	NOC
140	デйнаイスホテル東京	○		292	176	61%	NOC
141	リフレフォーラム	○		56	41	74%	NOC
142	アバホテル<東京木場>	○		147	70	48%	NOC
143	ホテルルートイン東京東陽町	○		275	137	50%	NOC
144	R&Bホテル東京東陽町	○		203	82	41%	NOC
145	ホテルサンパティオ	○		151	50	34%	放送局プロダクション/記事報道機関・写真報道機関
146	東横INN東西線西葛西	○		197	98	50%	放送局プロダクション/記事報道機関・写真報道機関
147	アバホテル<東京潮見駅前>	○		706	493	70%	放送局プロダクション/記事報道機関・写真報道機関
148	レンブラントイン西葛西	○		184	70	39%	放送局プロダクション/記事報道機関・写真報道機関

表 12.3.3a 3つ星ホテル(選手村)

No.	施設名	場所		総客室数	客室保証		配宿グループ
		0-10km	10-50km		客室数	提供率	
既存ホテル							
149	パールホテル葛西	○		109	32	30%	開催国大会組織委員会
150	ファミリーリゾート・フィフティーズfor舞浜	○		50	40	80%	放送局プロダクション/記事報道機関・写真報道機関
151	アーヴェストホテル大森	○		60	42	70%	放送局プロダクション/記事報道機関・写真報道機関
152	ハートンホテル東品川	○		448	270	61%	トップスポンサー
153	大森東急イン	○		197	156	80%	開催国大会組織委員会
154	東横INN品川青物横丁駅	○		197	98	50%	放送局プロダクション/記事報道機関・写真報道機関
155	ホテルルートイン品川大井町	○		156	50	33%	放送局プロダクション/記事報道機関・写真報道機関
156	京急EXイン新馬場駅北口	○		126	10	8%	放送局プロダクション/記事報道機関・写真報道機関
157	東横INN品川大井町	○		197	98	50%	放送局プロダクション/記事報道機関・写真報道機関
158	東京イン	○		153	100	66%	開催国大会組織委員会
159	東横INN品川駅高輪口	○		180	90	50%	大会組織委員会スポンサー
160	ダイワロイネットホテル東京大崎	○		194	20	11%	トップスポンサー
161	ホテルサンルート五反田	○		151	105	70%	放送局プロダクション/記事報道機関・写真報道機関
162	ホテルロイヤルオーク五反田	○		119	47	40%	放送局プロダクション/記事報道機関・写真報道機関
163	ホテルルートイン五反田	○		191	134	71%	放送局プロダクション/記事報道機関・写真報道機関
164	TOKO HOTEL	○		334	90	27%	トップスポンサー
165	ホテルグレイスリー田町	○		216	108	50%	トップスポンサー
166	ホテルアベスト目黒	○		87	53	61%	放送局プロダクション/記事報道機関・写真報道機関
167	ホテルエクセルント恵比寿	○		127	35	28%	放送局プロダクション/記事報道機関・写真報道機関
168	三田会館	○		107	74	70%	放送局プロダクション/記事報道機関・写真報道機関
169	ホテルサープ渋谷	○		133	100	76%	開催国大会組織委員会
170	ホテルメッツ渋谷	○		194	116	60%	放送局プロダクション/記事報道機関・写真報道機関
171	アパホテル<西麻布>	○		193	120	63%	放送局プロダクション/記事報道機関・写真報道機関
172	サクラ・フルール青山	○		133	73	55%	放送局プロダクション/記事報道機関・写真報道機関
173	渋谷東急イン	○		225	158	71%	放送局プロダクション/記事報道機関・写真報道機関
174	ホテルユニゾ渋谷	○		186	40	22%	放送局プロダクション/記事報道機関・写真報道機関
175	ドーミーインPREMIUM渋谷神宮前	○		136	50	37%	放送局プロダクション/記事報道機関・写真報道機関
176	ホテルフロラシオン青山	○		182	126	70%	大会組織委員会スポンサー
177	サクラホテル幡ヶ谷	○		69	42	61%	放送局プロダクション/記事報道機関・写真報道機関
178	ホテルアイビス	○		182	128	71%	大会組織委員会スポンサー
179	ホテルアジュール竹芝	○		112	79	71%	放送局プロダクション/記事報道機関・写真報道機関

表 12.3.3a 3つ星ホテル(選手村)

No.	施設名	場所		総客室数	客室保証		配宿グループ
		0-10km	10-50km		客室数	提供率	
既存ホテル							
180	ホテルアルカトーレ六本木	○		76	40	53%	放送局プロダクション/記事報道機関・写真報道機関
181	シーサイドホテル芝弥生	○		153	76	50%	放送局プロダクション/記事報道機関・写真報道機関
182	マロウドイン赤坂	○		264	185	71%	開催国大会組織委員会
183	新宿ニューシティホテル	○		400	280	70%	放送局プロダクション/記事報道機関・写真報道機関
184	アパホテル<六本木一丁目駅前>	○		142	71	50%	放送局プロダクション/記事報道機関・写真報道機関
185	ホテルサンルートプラザ新宿	○		624	624	100%	放送局プロダクション/記事報道機関・写真報道機関
186	新宿ワシントンホテル	○		1,296	648	50%	放送局プロダクション/記事報道機関・写真報道機関
187	新橋愛宕山東急イン	○		431	345	81%	放送局プロダクション/記事報道機関・写真報道機関
188	赤坂陽光ホテル	○		241	74	31%	放送局プロダクション/記事報道機関・写真報道機関
189	ホテルローズガーデン新宿	○		101	50	50%	放送局プロダクション/記事報道機関・写真報道機関
190	イビス東京新宿	○		197	138	71%	放送局プロダクション/記事報道機関・写真報道機関
191	ホテルグランドフレッサ赤坂	○		134	30	23%	放送局プロダクション/記事報道機関・写真報道機関
192	シティホテルロンスター	○		50	15	30%	開催国大会組織委員会
193	ベストウェスタン新宿アスティナホテル東京	○		206	30	15%	開催国大会組織委員会
194	ホテルウィングインターナショナル新宿	○		134	40	30%	放送局プロダクション/記事報道機関・写真報道機関
195	アパホテル<新橋御成門>	○		153	80	53%	放送局プロダクション/記事報道機関・写真報道機関
196	シタディーン新宿	○		160	100	63%	放送局プロダクション/記事報道機関・写真報道機関
197	ホテルたてしな	○		65	40	62%	放送局プロダクション/記事報道機関・写真報道機関
198	イーホテル東新宿	○		253	101	40%	大会組織委員会スポンサー
199	ホテルヴィンテージ新宿	○		194	163	85%	開催国大会組織委員会
200	東横INN溜池山王駅官邸南	○		88	43	49%	放送局プロダクション/記事報道機関・写真報道機関
201	アパヴィラホテル<赤坂見附>	○		223	157	71%	放送局プロダクション/記事報道機関・写真報道機関
202	東横INN新宿歌舞伎町	○		350	175	50%	開催国大会組織委員会
203	ヴィアイン新宿	○		226	68	31%	放送局プロダクション/記事報道機関・写真報道機関
204	ホテルサンルート東新宿	○		311	311	100%	放送局プロダクション/記事報道機関・写真報道機関
205	新宿サンパークホテル	○		61	40	66%	放送局プロダクション/記事報道機関・写真報道機関
206	ホテルニューショーヘイ	○		33	10	31%	放送局プロダクション/記事報道機関・写真報道機関
207	全国町村会館	○		149	75	51%	放送局プロダクション/記事報道機関・写真報道機関
208	ホテルメッツ目白	○		95	48	51%	開催国大会組織委員会
209	ダイヤモンドホテル	○		304	152	50%	放送局プロダクション/記事報道機関・写真報道機関
210	ホテルコムズ銀座	○		266	133	50%	開催国大会組織委員会

表 12.3.3a 3つ星ホテル(選手村)

No.	施設名	場所		総客室数	客室保証		配宿グループ
		0-10km	10-50km		客室数	提供率	
既存ホテル							
211	ホテルグレイスリー銀座	○		270	135	50%	放送局プロダクション/記事報道機関・写真報道機関
212	R&Bホテル大塚駅北口	○		260	104	40%	開催国大会組織委員会
213	アパホテル<東京九段下>	○		139	70	51%	放送局プロダクション/記事報道機関・写真報道機関
214	ソラリア西鉄ホテル銀座	○		209	120	58%	放送局プロダクション/記事報道機関・写真報道機関
215	東京グリーンホテル後楽園	○		135	68	51%	放送局プロダクション/記事報道機関・写真報道機関
216	東横INN後楽園文京区役所前	○		165	82	50%	放送局プロダクション/記事報道機関・写真報道機関
217	ドーミーイン水道橋	○		99	50	51%	開催国大会組織委員会
218	ホテルメッツ駒込	○		152	91	60%	開催国大会組織委員会
219	ビジネスホテルバン	○		32	25	79%	放送局プロダクション/記事報道機関・写真報道機関
220	ヴィアイン東銀座	○		297	89	30%	放送局プロダクション/記事報道機関・写真報道機関
221	お茶の水イン	○		105	74	71%	開催国大会組織委員会
222	ホテル機山館	○		125	50	40%	開催国大会組織委員会
223	グランドセントラルホテル	○		157	110	71%	放送局プロダクション/記事報道機関・写真報道機関
224	ホテルメッツ田端	○		98	49	50%	開催国大会組織委員会
225	相鉄プレッサイ東京京橋	○		160	112	70%	放送局プロダクション/記事報道機関・写真報道機関
226	ホテル龍名館東京	○		135	52	39%	放送局プロダクション/記事報道機関・写真報道機関
227	神田ステーションホテル	○		93	66	71%	放送局プロダクション/記事報道機関・写真報道機関
228	水月ホテル鷗外荘	○		85	60	71%	開催国大会組織委員会
229	銀座キャピタルホテル 本館	○		256	180	71%	放送局プロダクション/記事報道機関・写真報道機関
230	上野ファーストシティホテル	○		71	56	79%	開催国大会組織委員会
231	R&Bホテル上野広小路	○		187	75	41%	開催国大会組織委員会
232	きぬやホテル	○		51	36	71%	開催国大会組織委員会
233	アパホテル<築地駅南>	○		114	58	51%	開催国大会組織委員会
234	パールホテル八重洲	○		150	45	30%	放送局プロダクション/記事報道機関・写真報道機関
263	綾瀬国際ホテル		○	169	119	71%	開催国大会組織委員会
264	ホテルスカイコート小岩		○	100	30	30%	放送局プロダクション/記事報道機関・写真報道機関
265	瑞江第一ホテル		○	178	107	61%	開催国大会組織委員会
266	東横INN羽田空港I		○	250	125	50%	開催国大会組織委員会
267	東横INN羽田空港II		○	311	155	50%	開催国大会組織委員会
268	R&Bホテル蒲田東口		○	181	73	41%	開催国大会組織委員会
269	東横INN蒲田東口		○	90	45	50%	開催国大会組織委員会

表 12.3.3a 3つ星ホテル(選手村)

No.	施設名	場所		総客室数	客室保証		配宿グループ
		0-10km	10-50km		客室数	提供率	
既存ホテル							
270	東横INN蒲田II		○	82	40	49%	開催国大会組織委員会
271	調布クレストンホテル		○	43	15	35%	放送局プロダクション/記事報道機関・写真報道機関
272	吉祥寺東急イン		○	234	93	40%	放送局プロダクション/記事報道機関・写真報道機関
273	ホテルコンチネンタル		○	117	30	26%	放送局プロダクション/記事報道機関・写真報道機関
274	立川ワシントンホテル		○	170	79	47%	放送局プロダクション/記事報道機関・写真報道機関
275	ホテルメッツ立川		○	129	77	60%	放送局プロダクション/記事報道機関・写真報道機関
276	ホテルメッツ国分寺		○	73	37	51%	放送局プロダクション/記事報道機関・写真報道機関
277	立川リージェントホテル		○	68	50	74%	放送局プロダクション/記事報道機関・写真報道機関
278	ホテルメッツ武蔵境		○	92	46	50%	放送局プロダクション/記事報道機関・写真報道機関
279	ホテルメッツ高円寺		○	110	66	60%	放送局プロダクション/記事報道機関・写真報道機関
280	サクラホテル池袋		○	82	56	69%	開催国大会組織委員会
281	アパホテル<池袋駅北口>		○	171	120	71%	開催国大会組織委員会
282	東横INN池袋北口II		○	373	186	50%	開催国大会組織委員会
283	ホテルスタープラザ池袋		○	79	39	50%	開催国大会組織委員会
284	ホテルグランドシティ		○	265	185	70%	開催国大会組織委員会
285	ホテルニュースター池袋		○	91	45	50%	開催国大会組織委員会
286	東横INN池袋北口I		○	227	113	50%	開催国大会組織委員会
287	ホテルウイングインターナショナル池袋		○	85	43	51%	開催国大会組織委員会
288	ホテルベルクラシック東京		○	151	60	40%	開催国大会組織委員会
289	板橋センターホテル		○	116	81	70%	開催国大会組織委員会
290	アパホテル<東京板橋>		○	202	130	65%	開催国大会組織委員会
291	ダイワロイネットホテル東京赤羽		○	163	100	62%	開催国大会組織委員会
292	ホテルメッツ赤羽		○	120	72	60%	開催国大会組織委員会
293	東横INN赤羽駅東口一番街		○	113	56	50%	開催国大会組織委員会
合計					16,678		

表 12.3.3b 3つ星ホテル(札幌ドーム)

No.	施設名	場所		総客室数	客室保証		配宿グループ
		0-10km	10-50km		客室数	提供率	
既存ホテル							
313	ホテルビスタ札幌(中島公園)	○		113	20	18%	放送局プロダクション/記事報道機関・写真報道機関
314	ホテルライフオート札幌	○		190	50	27%	放送局プロダクション/記事報道機関・写真報道機関
315	ホテルリソルトトリニティ札幌	○		303	60	20%	開催国大会組織委員会
316	アパホテル<札幌>	○		261	53	21%	NOC
317	ホテルノースシティ	○		106	30	29%	トップスポンサー
合計				213			

表 12.3.3c 3つ星ホテル(宮城スタジアム)

No.	施設名	場所		総客室数	客室保証		配宿グループ
		0-10km	10-50km		客室数	提供率	
既存ホテル							
329	ダイワロイネットホテル仙台	○		270	68	26%	放送局プロダクション/記事報道機関・写真報道機関
330	ホテルフォーリッジ仙台	○		190	40	22%	NOC
331	ホテルメイフラワー仙台	○		186	46	25%	開催国大会組織委員会
332	チサンホテル仙台	○		250	65	26%	NOC
333	三井ガーデンホテル仙台	○		224	56	25%	大会組織委員会スポンサー
334	ライブラリーホテル東二番丁	○		230	40	18%	放送局プロダクション/記事報道機関・写真報道機関
合計				315			

表 12.3.3d 3つ星ホテル(埼玉スタジアム2002)

No.	施設名	場所		総客室数	客室保証		配宿グループ
		0-10km	10-50km		客室数	提供率	
既存ホテル							
339	ホテルニュー埼玉	○		108	30	28%	放送局プロダクション/記事報道機関・写真報道機関
340	ホテルメッツ浦和	○		62	20	33%	放送局プロダクション/記事報道機関・写真報道機関
341	プラザホテル浦和	○		115	35	31%	放送局プロダクション/記事報道機関・写真報道機関
342	ラフレさいたま	○		184	90	49%	NOC
343	アウルホテル大宮	○		105	32	31%	放送局接待
344	与野第一ホテル	○		117	34	30%	将来の大会組織委員会 オブザーバー
345	マロウドイン大宮	○		251	70	28%	大会組織委員会スポンサー
346	パイオランドホテル	○		125	25	20%	開催国大会組織委員会
合計				336			

表 12.3.3e 3つ星ホテル(横浜国際総合競技場)

No.	施設名	場所		総客室数	客室保証		配宿グループ
		0-10km	10-50km		客室数	提供率	
既存ホテル							
358	新横浜グレイスホテル	○		75	26	35%	放送局プロダクション/記事報道機関・写真報道機関
359	ホテルルートイン横浜馬車道	○		246	50	21%	開催国大会組織委員会
360	横浜桜木町ワシントンホテル	○		553	110	20%	NOC
361	コンフォートホテル横浜関内	○		243	50	21%	放送局プロダクション/記事報道機関・写真報道機関
362	横浜伊勢佐木町ワシントンホテル	○		399	79	20%	大会組織委員会スポンサー
合計				315			

注1: 表の分析をわかりやすくするために、大会中心地から50km圏内にあるさいたまと横浜のホテルを別表として記載した。
注2: 大会関係者用の最終的な配宿は、各大会関係者と宿泊施設配宿同意書を締結する前にIOCと協議する。



12.3.4 2つ星ホテル・提供保証

12.1で挙げた基準点(12.3.4a)、及びオリンピックイベントを開催するその他の都市(12.3.4 b,c,d...)について、表12.3.4を作成してください。

表 12.3.4a 2つ星ホテル(選手村)

No.	施設名	場所		総客室数	客室保証		配宿グループ
		0-10km	10-50km		客室数	提供率	
既存ホテル							
235	ホテルニューグリーン御徒町	○		281	112	40%	開催国大会組織委員会
236	センターホテル東京	○		107	30	29%	放送局プロダクション/記事報道機関・写真報道機関
237	西鉄イン日本橋	○		263	100	39%	放送局プロダクション/記事報道機関・写真報道機関
238	コンフォートホテル東京東日本橋	○		259	52	21%	放送局プロダクション/記事報道機関・写真報道機関
239	東横INN神田秋葉原	○		160	80	50%	放送局プロダクション/記事報道機関・写真報道機関
240	東横INN日本橋税務署前	○		117	58	50%	放送局プロダクション/記事報道機関・写真報道機関
241	ホテル法華イン日本橋	○		91	27	30%	放送局プロダクション/記事報道機関・写真報道機関
242	東横INN上野田原町駅	○		138	69	50%	開催国大会組織委員会
243	箱崎ターミナルホテル	○		91	65	72%	放送局プロダクション/記事報道機関・写真報道機関
244	相鉄プレッサイン浜松町大門	○		190	100	53%	放送局プロダクション/記事報道機関・写真報道機関
245	セントラルホテル東京	○		128	90	71%	放送局プロダクション/記事報道機関・写真報道機関
246	東京ビジネスホテル	○		180	133	74%	放送局プロダクション/記事報道機関・写真報道機関
247	水道橋グランドホテル	○		198	75	38%	開催国大会組織委員会
248	ホテルウィングインターナショナル後楽園	○		114	57	50%	開催国大会組織委員会
294	グランパークホテルパネックス東京		○	126	50	40%	開催国大会組織委員会
295	アーバイン東京・羽田蒲田		○	100	40	40%	開催国大会組織委員会
296	ホテル・ツインズ調布		○	65	30	47%	放送局プロダクション/記事報道機関・写真報道機関
297	マロウドイン東京		○	161	60	38%	放送局プロダクション/記事報道機関・写真報道機関
298	スマイルホテル東京阿佐ヶ谷		○	112	78	70%	放送局プロダクション/記事報道機関・写真報道機関
299	東横INN山手線大塚駅北口II		○	139	69	50%	開催国大会組織委員会
合計					1,375		

表 12.3.4b 2つ星ホテル(札幌ドーム)

No.	施設名	場所		総客室数	客室保証		配宿グループ
		0-10km	10-50km		客室数	提供率	
既存ホテル							
318	東横INN札幌すすきの南	○		192	30	16%	放送局プロダクション/記事報道機関・写真報道機関
合計					30		

表 12.3.4c 2つ星ホテル(宮城スタジアム)

No.	施設名	場所		総客室数	客室保証		配宿グループ
		0-10km	10-50km		客室数	提供率	
既存ホテル							
335	東横INN仙台東口I号館	○		211	105	50%	放送局プロダクション/記事報道機関・写真報道機関
合計					105		

表 12.3.4d 2つ星ホテル(埼玉スタジアム2002)

No.	施設名	場所		総客室数	客室保証		配宿グループ
		0-10km	10-50km		客室数	提供率	
既存ホテル							
347	東横INNさいたま新都心	○		227	113	50%	放送局プロダクション/記事報道機関・写真報道機関
合計					113		

表 12.3.4e 2つ星ホテル(横浜国際総合競技場)

No.	施設名	場所		総客室数	客室保証		配宿グループ
		0-10km	10-50km		客室数	提供率	
既存ホテル							
363	東横INN新横浜駅前新館	○		288	58	21%	放送局プロダクション/記事報道機関・写真報道機関
合計					58		

注1：表の分析をわかりやすくするために、大会中心地から50km圏内にあるさいたまと横浜のホテルを別表として記載した。
注2：大会関係者用の最終的な配宿は、各大会関係者と宿泊施設配宿同意書を締結する前にIOCと協議する。

12.3.5 基準点ごとの(ホテル及びその他の宿泊施設の)提供保証客室数一覧

12.1で挙げた基準点(12.3.5a)、及びオリンピックイベントを開催するその他の都市(12.3.4 b,c,d...)について、表12.3.5を作成してください。
立候補都市の基準点の半径50km圏内とその他の都市の基準点の半径10km圏内に所在する、提供が保証される宿泊施設の地図を提出してください。

各基準点において提供が保証されるホテル数及び客室数

表 12.3.5a 提供保証客室数一覧(選手村)

	ホテル		その他宿泊施設		合計客室数
	ホテル数	客室数	宿泊施設数	客室数	
5つ星					
既存	54	14,666	-	-	14,666
計画中	-	-	-	-	-
建設予定	-	-	-	-	-
小計	54	14,666	-	-	14,666
4つ星					
既存	48	9,657	-	-	9,657
計画中	-	-	-	-	-
建設予定	-	-	-	-	-
小計	48	9,657	-	-	9,657
3つ星					
既存	177	16,678	-	-	16,678
計画中	-	-	-	-	-
建設予定	-	-	-	-	-
小計	177	16,678	-	-	16,678
2つ星					
既存	20	1,375	-	-	1,375
計画中	-	-	-	-	-
建設予定	-	-	-	-	-
小計	20	1,375	-	-	1,375
合計	299	42,376	-	-	42,376

表 12.3.5b 提供保証客室数一覧(札幌ドーム)

	ホテル		その他宿泊施設		合計客室数
	ホテル数	客室数	宿泊施設数	客室数	
5つ星					
既存	8	595	-	-	595
計画中	-	-	-	-	-
建設予定	-	-	-	-	-
小計	8	595	-	-	595
4つ星					
既存	5	356	-	-	356
計画中	-	-	-	-	-
建設予定	-	-	-	-	-
小計	5	356	-	-	356
3つ星					
既存	5	213	-	-	213
計画中	-	-	-	-	-
建設予定	-	-	-	-	-
小計	5	213	-	-	213
2つ星					
既存	1	30	-	-	30
計画中	-	-	-	-	-
建設予定	-	-	-	-	-
小計	1	30	-	-	30
合計	19	1,194	-	-	1,194

表 12.3.5c 提供保証客室数一覧(宮城スタジアム)

	ホテル		その他宿泊施設		合計客室数
	ホテル数	客室数	宿泊施設数	客室数	
5つ星					
既存	6	413	-	-	413
計画中	-	-	-	-	-
建設予定	-	-	-	-	-
小計	6	413	-	-	413
4つ星					
既存	4	175	-	-	175
計画中	-	-	-	-	-
建設予定	-	-	-	-	-
小計	4	175	-	-	175
3つ星					
既存	6	315	-	-	315
計画中	-	-	-	-	-
建設予定	-	-	-	-	-
小計	6	315	-	-	315
2つ星					
既存	1	105	-	-	105
計画中	-	-	-	-	-
建設予定	-	-	-	-	-
小計	1	105	-	-	105
合計	17	1,008	-	-	1,008

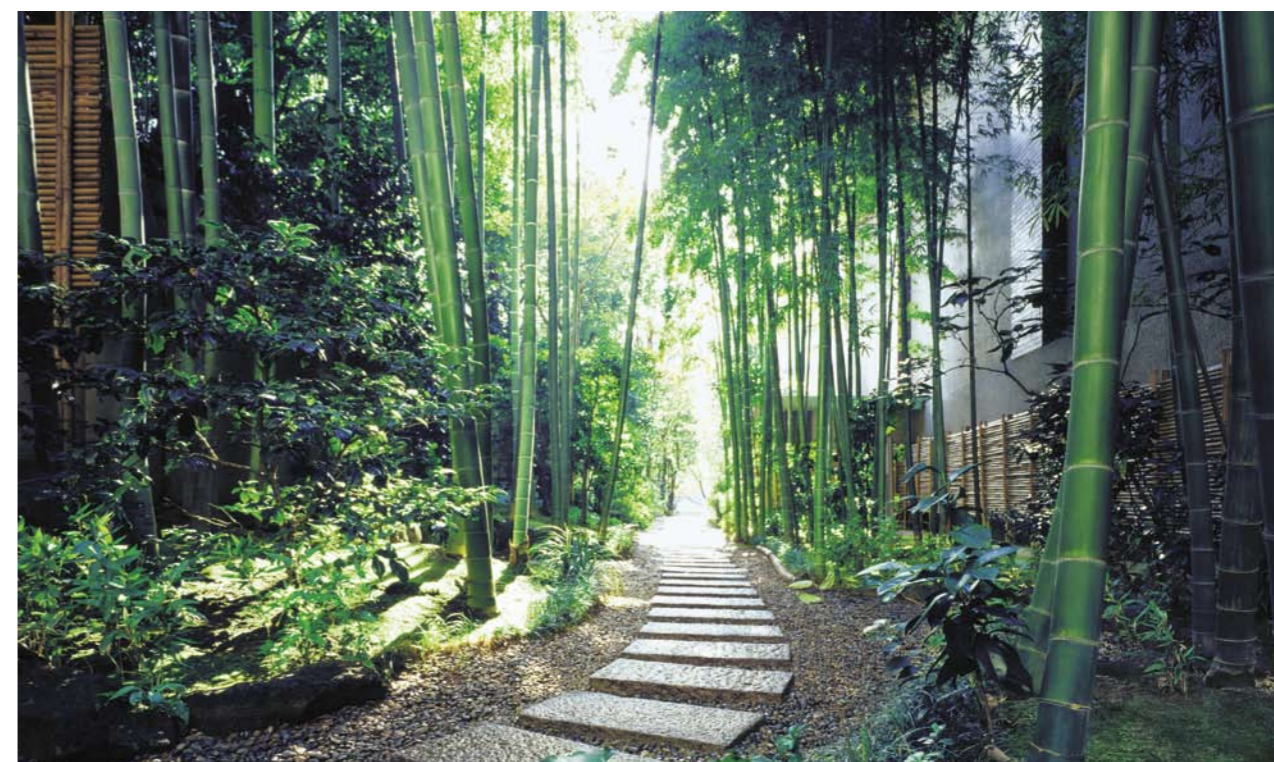
表 12.3.5d 提供保証客室数一覧(埼玉スタジアム2002)

	ホテル		その他宿泊施設		合計客室数
	ホテル数	客室数	宿泊施設数	客室数	
5つ星					
既存	1	80	-	-	80
計画中	-	-	-	-	-
建設予定	-	-	-	-	-
小計	1	80	-	-	80
4つ星					
既存	2	147	-	-	147
計画中	-	-	-	-	-
建設予定	-	-	-	-	-
小計	2	147	-	-	147
3つ星					
既存	8	336	-	-	336
計画中	-	-	-	-	-
建設予定	-	-	-	-	-
小計	8	336	-	-	336
2つ星					
既存	1	113	-	-	113
計画中	-	-	-	-	-
建設予定	-	-	-	-	-
小計	1	113	-	-	113
合計	12	676	-	-	676

表 12.3.5e 提供保証客室数一覧(横浜国際総合競技場)

	ホテル		その他宿泊施設		合計客室数
	ホテル数	客室数	宿泊施設数	客室数	
5つ星					
既存	5	460	-	-	460
計画中	-	-	-	-	-
建設予定	-	-	-	-	-
小計	5	460	-	-	460
4つ星					
既存	5	255	-	-	255
計画中	-	-	-	-	-
建設予定	-	-	-	-	-
小計	5	255	-	-	255
3つ星					
既存	5	315	-	-	315
計画中	-	-	-	-	-
建設予定	-	-	-	-	-
小計	5	315	-	-	315
2つ星					
既存	1	58	-	-	58
計画中	-	-	-	-	-
建設予定	-	-	-	-	-
小計	1	58	-	-	58
合計	16	1,088	-	-	1,088

注1：表の分析をわかりやすくするために、大会中心地から50km圏内にあるさいたまと横浜のホテルを別表として記載した。
 注2：大会関係者用の最終的な配宿は、各大会関係者と宿泊施設配宿同意書を締結する前にIOCと協議する。



12.3.5 2020年東京大会宿泊施設詳細地図

ヘリテッジゾーン

- | | |
|---------|------------------------|
| 1 開・閉会式 | 3 ハンドボール |
| 陸上競技 | 4 柔道 |
| サッカー | 5 自転車競技 (ロード・レース スタート) |
| ラグビー | 6 ウェイトリフティング |
| 2 卓球 | 7 ボクシング |

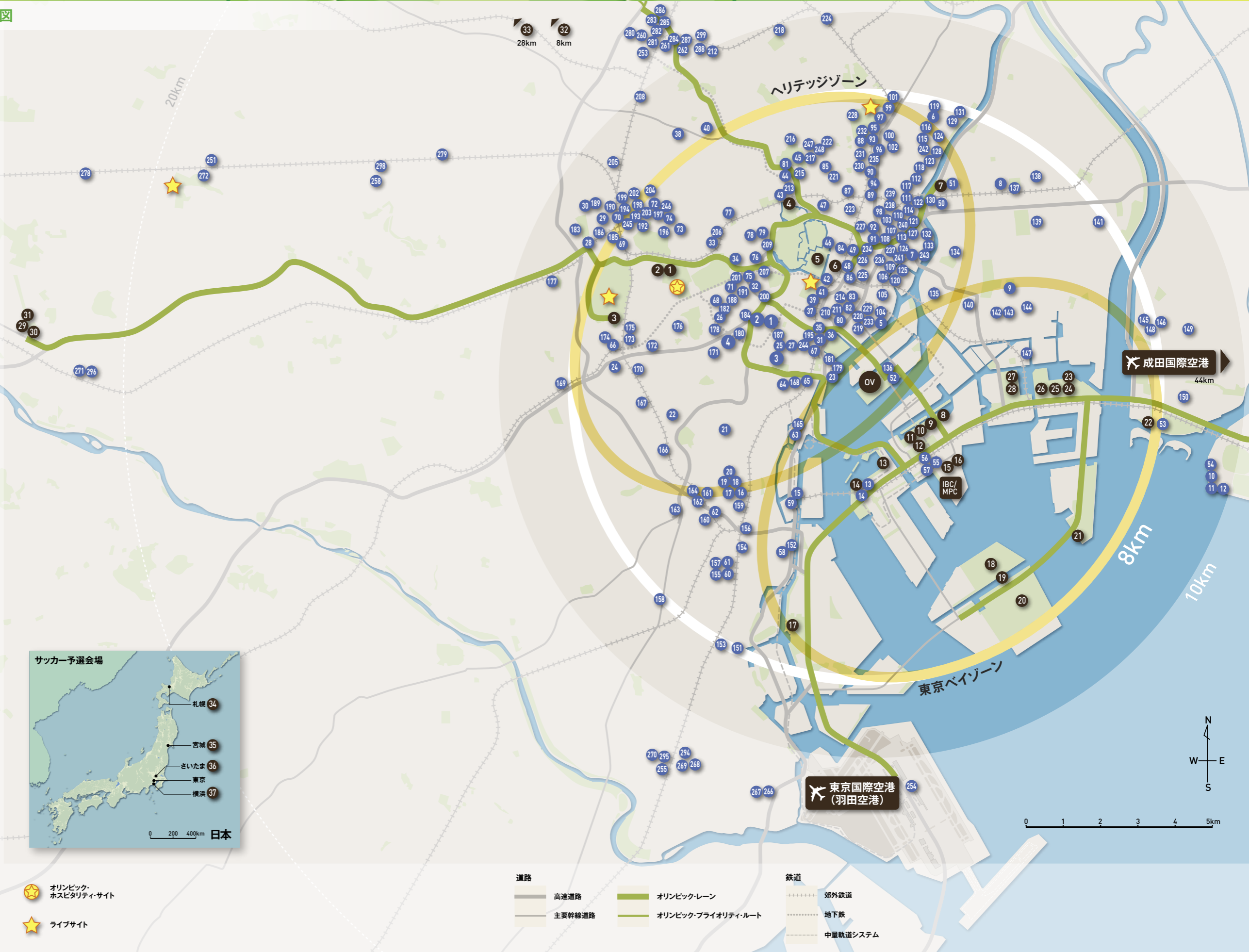
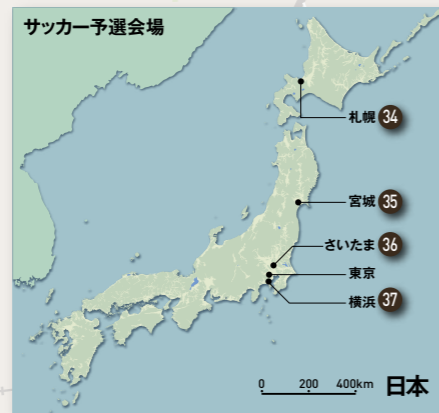
東京ベイゾーン

- | | |
|---------------------|---------------------|
| 8 バレーボール | 19 ボート |
| 9 自転車競技 (BMX) | カヌー (スプリント) |
| 10 自転車競技 (トラック・レース) | 20 自転車競技 (マウンテンバイク) |
| 11 体操 (体操) | 21 セーリング |
| 体操 (新体操) | 22 カヌー (スラローム) |
| 体操 (トランポリン) | 23 バドミントン |
| 12 テニス | 24 バスケットボール |
| 13 トライアスロン | 25 アーチェリー |
| 水泳 (マラソン 10km) | 26 馬術 (障害馬術) |
| 14 ビーチバレーボール | 馬術 (馬場馬術) |
| 15 レスリング | 馬術 (総合馬術) |
| 16 フェンシング | 27 水泳 (競泳) |
| テコンドー | 水泳 (飛込) |
| 17 ホッケー | 水泳 (シンクロナイズドスイミング) |
| 18 馬術 (総合馬術) | 28 水泳 (水球) |

その他

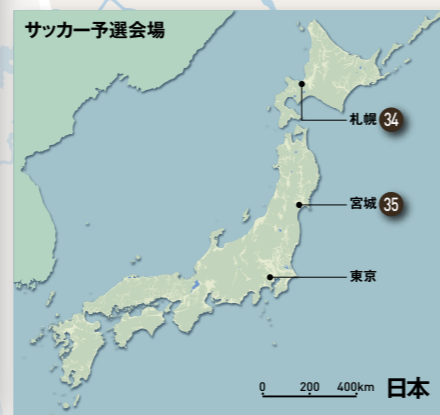
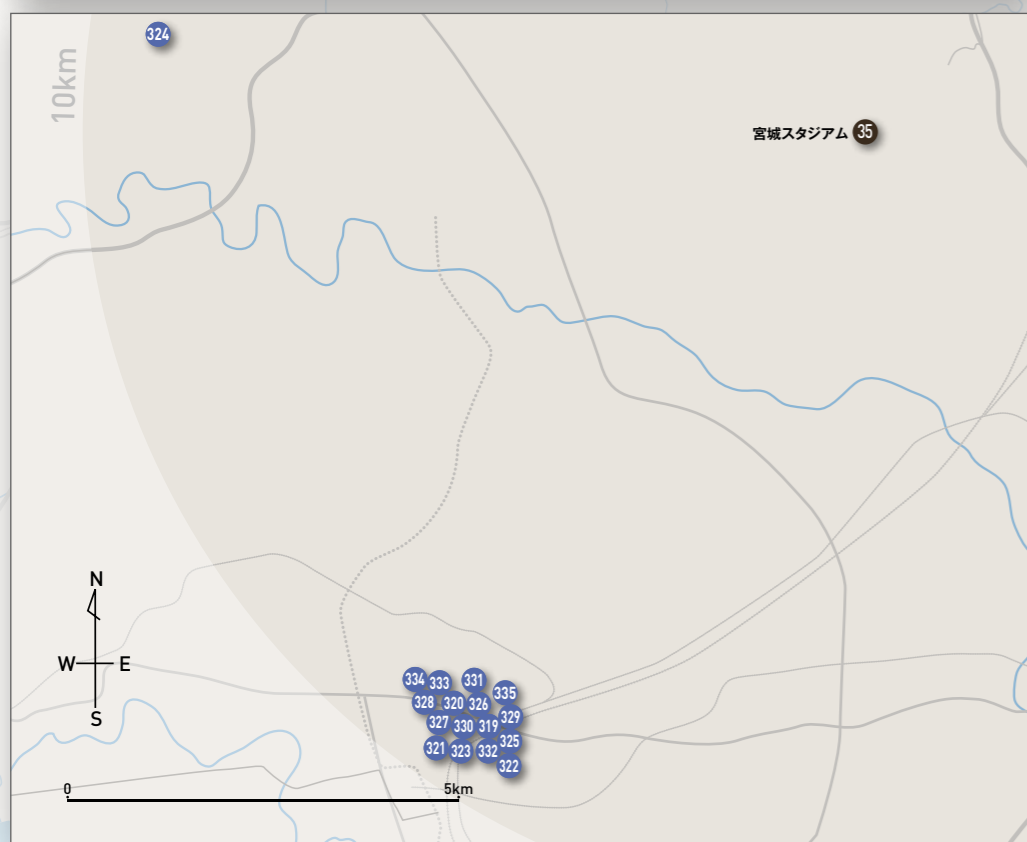
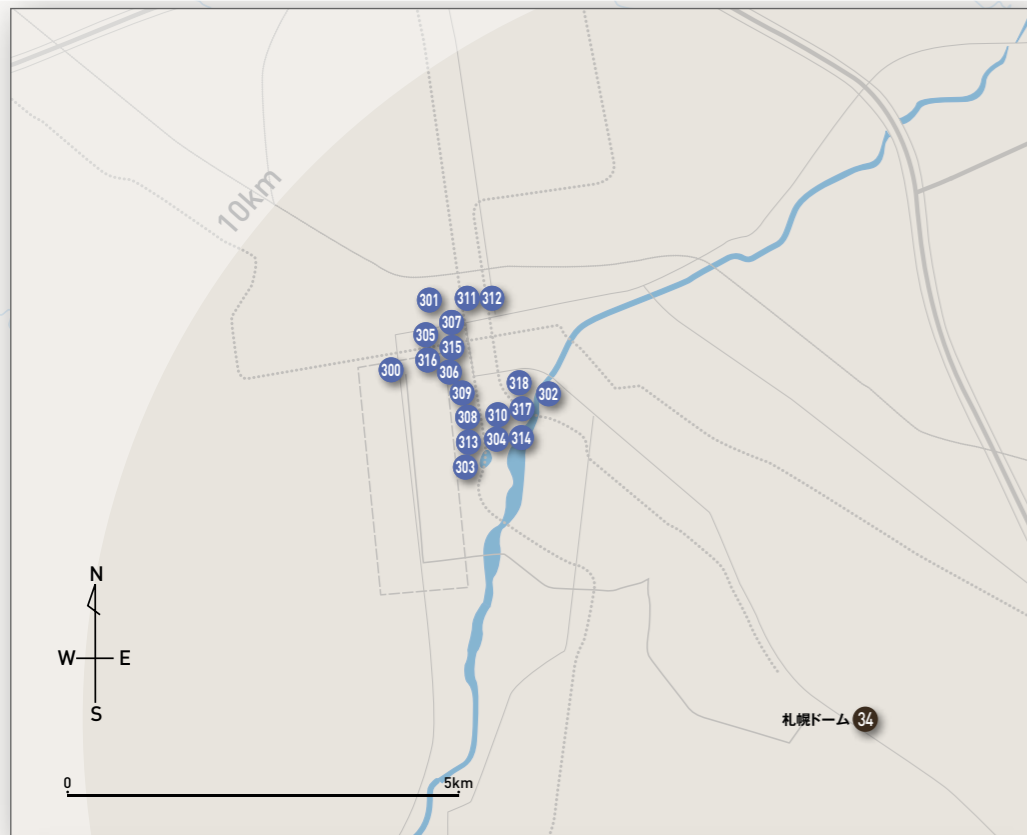
- | | |
|------------------------|---------|
| 29 近代五種 (フェンシング) | 33 ゴルフ |
| 30 サッカー | 34 サッカー |
| 近代五種 (水泳、馬術、ランニング、射撃) | 35 サッカー |
| 31 自転車競技 (ロード・レース ゴール) | 36 サッカー |
| 32 射撃 | 37 サッカー |

- | | | |
|-----------------------------|----------|----------------------|
| OV 選手村 | 00 競技会場 | ★ オリンピック・ホスピタリティ・サイト |
| IBC/MPC 国際放送センター/メインプレスセンター | 00 既存ホテル | ★ ライブサイト |

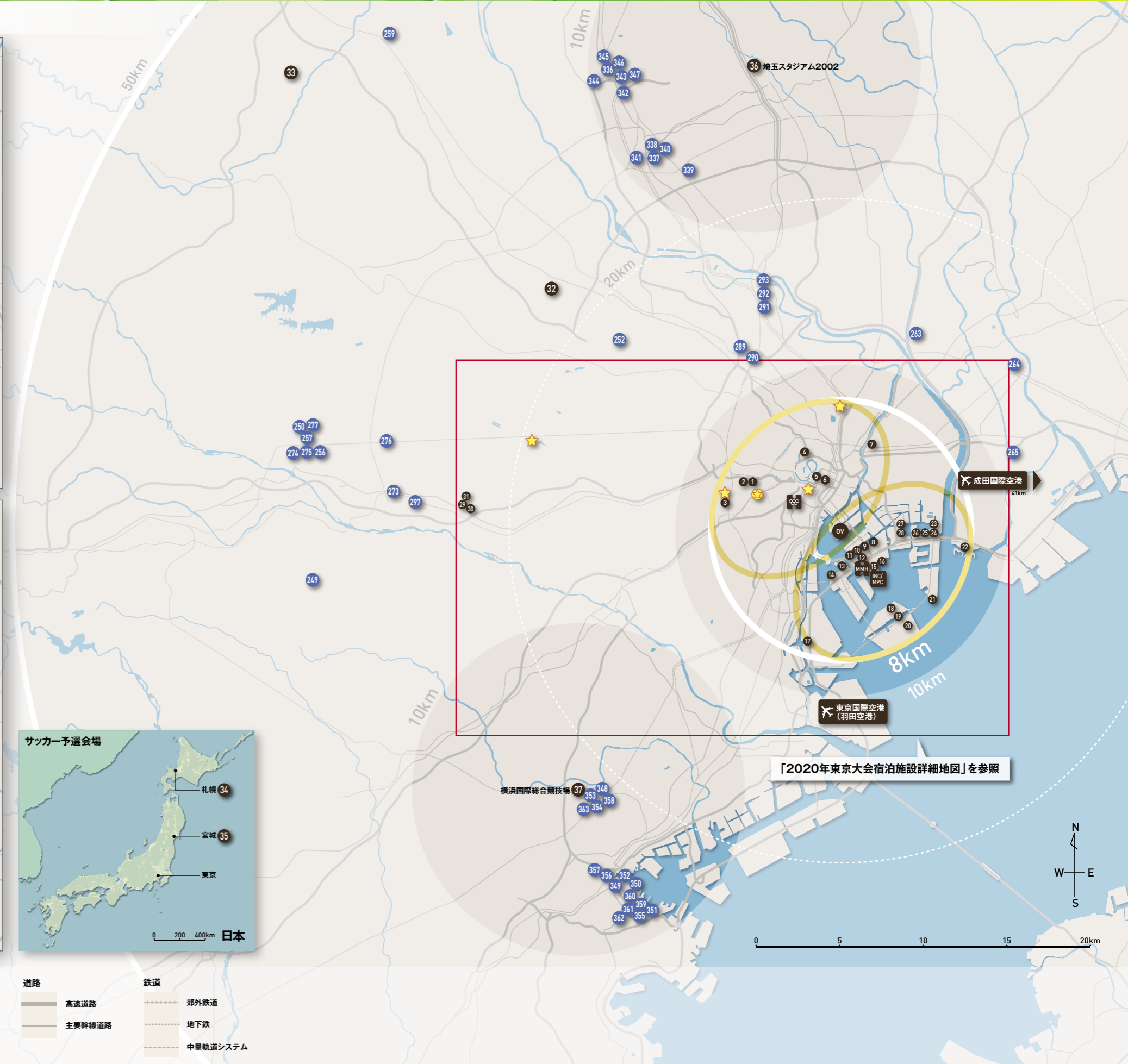


- | | |
|----------------------|------------|
| 道路 | 鉄道 |
| — 高速道路 | — 郊外鉄道 |
| — 主要幹線道路 | — 地下鉄 |
| — オリンピック・レーン | — 中量軌道システム |
| — オリンピック・プライオリティ・ルート | |

12.3.5 2020年東京大会宿泊施設全体地図



- 選手村
- IOCホテル
- 既存ホテル
- オリンピック・ホスピタリティ・サイト
- 主要メディアホテル
- 国際放送センター/メインプレスセンター
- 競技会場
- ライブサイト



「2020年東京大会宿泊施設詳細地図」を参照

12.3.6 IOCから立候補都市に対して、表12.3.6の電子テンプレート(.xls)を提供します。

立候補都市は、すべての保証ホテル及びその他の宿泊施設を参照番号順にリストとして作成し、必要事項を入力した所定の電子フォーマット(.xls)の表12.3.6をCD-ROMに含めてIOCに提出してください。

大会時の提供保証客室一覧

表12.3.6を参照(CD-ROM)のこと。

12.4 配室

表12.3.1から12.3.6に基づいた、関係者サブグループごとの宿泊施設の配分予定を作成し、必要事項を入力した所定の電子フォーマット(.xls)の表12.4をCD-ROMに含めてIOCに提出してください(すべての関係者サブグループについてグループごとに記入してください)。

すべての関係者サブグループにふさわしい配宿計画

表12.4を参照(CD-ROM)のこと。

12.5 宿泊料金

特別交渉による宿泊料金設定

東京の宿泊業界は招致を強く支援している。東京の宿泊計画に選定されたすべてのホテルは、2020年の宿泊料金の上限値を保証している。

12.5.1 オリンピックホテル料金

オリンピックホテル関係者に適用される、朝食、諸税及びWiFi接続料金込みの、2020年時点の宿泊料金上限額を(シングル、ダブル/ツイン、スイートの)客室タイプごとに記載してください。

東京2020オリンピック・パラリンピック招致委員会は、IOC関係者が宿泊する4つの最高級ホテルと、特別料金で客室の提供を受けることに合意している。

大会組織委員会は、この特別料金と大会時の実際の宿泊料金との差額を保証するため、予算として適切な額を見積もっている。

IOC関係者に対しては、2020年オリンピック競技大会期間中の宿泊料金が免除される。

12.5.2 大会関係者ホテル料金

12.5.1で示したオリンピックホテル料金の対象とならない大会関係者すべてについて、すべての客室タイプの2012年と2020年時点の朝食付き及び諸税込みの宿泊料金上限額を示してください。上記宿泊料金について、2020年の料金をどのように算定したか、またどのようにしてその額に抑えるかを、記述してください。

メディア村
貴都市のコンセプトに1つ又はそれ以上のメディア村が含まれる場合には、すべての客室タイプ(シングル、ダブル/ツイン)の朝食付き、諸税及びWiFi接続料金込みの客室料金の上限額(2020年)を明記してください。

その他の大会関係者ホテルの適切な料金設定

東京2020オリンピック・パラリンピック招致委員会は、プライスコントロールされた46,000室を超える客室を既に確保している。これにより、資格認定を受けたすべての大会関係者は、その職務を効果的に遂行することができる。メディアに対しても、既存のホテルの客室を十分確保しているため、メディア村を建設する必要はない。

資格認定を受けた関係者に提供されるすべてのホテルは、星の分類及び客室タイプ別に、以下の算定式に基づいて算出した宿泊料金を上限とする旨、規定した保証書に署名している。

したがって、オリンピック競技大会関係者は、多様で合理的な料金の中からホテルの選択ができる。

$$2020年大会時の料金 = A \times (1+B)^{\text{B}} \times (1+C)$$

A = 2012年における2020年大会開催予定期間の宿泊料金
B = 2013年から2020年までの宿泊料金の上昇率の予測値: 2.5%
C = オリンピック割増率 5% (オリンピック競技大会という特別なイベントの性質を考慮した割増率)

この算定式により、2012年時点で100米ドルの宿泊料金は、2020年では128米ドルとなる。

$$100 \times (1+2.5\%)^{\text{B}} \times (1+5\%) = 128$$

2.5%の宿泊料金の年間上昇率の予測値と1%のインフレ率の予測値の違いについて補足する。ホテル業界の宿泊料金の年間上昇率が世界的な消費者物価指数(CPI)とは異なる状況になったとしても、この前提条件は慎重に設定したものであり、2020年の料金はこれよりも低くなる可能性がある。したがって、以下に示されている料金は、上限値と考えることができる。

表 12.5.2 大会関係者ホテル料金

星分類	2012年上限料金* (円)			2020年上限料金* (円)		
	シングル**	ダブル/ツイン***	スイート***	シングル**	ダブル/ツイン***	スイート***
5つ星	11,500 - 47,400	21,000 - 112,270	52,800 - 424,285	14,720 - 60,672	26,880 - 143,706	35,200 - 543,085
4つ星	7,800 - 33,000	14,280 - 63,500	40,400 - 127,350	9,984 - 42,240	18,279 - 81,280	51,712 - 163,008
3つ星	5,500 - 20,600	8,480 - 39,200	22,790 - 36,000	7,040 - 26,368	10,855 - 50,176	29,172 - 46,080
2つ星	6,980 - 14,275	8,000 - 23,110	-	8,935 - 18,272	10,240 - 29,581	-

*予約手数料を含まない宿泊料金
**朝食とサービス諸税(消費税+宿泊税)を含む1泊料金
***2人で1泊する場合の2人分の朝食とサービス諸税(消費税+宿泊税)を含む1泊料金

ホテルの分類及び客室タイプ別に、最低料金と最高料金のレンジを以下に表示している。

オリンピック競技大会関係者に対しては、2020年オリンピック競技大会期間中の宿泊料金が免除される。

12.5.3 パラリンピックホテル料金

IPC関係者グループ(サブグループについてはIOC宿泊施設テクニカル・マニュアルを参照)に適用される、朝食と諸税込みの、2020年時点の宿泊料金上限額を(シングル、ダブル/ツイン、スイートの)客室タイプごとに明示してください。

パラリンピックホテル料金

パラリンピック競技大会関係者は、宿泊するホテルをオリンピック競技大会に用意される多様なホテルの中から、同じ条件で選択することができる。ホテルの宿泊料金は、12.5.2.で示した算定式に基づいて算定される。

パラリンピック競技大会関係者に対しては、2020年パラリンピック競技大会期間中の宿泊料金が免除される。

12.5.4 宿泊料金の抑制

新規に建築されるホテル及び改装予定の既存ホテルの宿泊料金を抑制するための計画について説明してください。

新規及び改修予定ホテルの宿泊料金の抑制

既存の宿泊施設に十分な数の客室を確保しているため、オリンピック・パラリンピック競技大会のためにホテルを建設または改修を行う必要はない。

東京の宿泊計画に合致する適切な場所に新しいホテルがオープンすることになった場合においては、大会組織委員会が客室を確保している既存のホテルと同じ原則及び条件の下でそのホテルを計画に含めるかどうかの検討を行う。

表 12.5.1 オリンピックホテル料金

サブグループ	カテゴリー	2020年上限料金* (円)			
		シングル**	ダブル/ツイン***	スイート***	
IOC委員	委員 名誉委員及び名誉委員	35,200	35,200	35,200	
IOC委員マネジメント	会長 事務総長 ディレクター				
その他IOC	IOCグループ・アドミニストレーション IOC通訳 IOC委員会(医事、倫理、アスリート) IOCのアドバイザー、コンサルタント、エージェント IOCのパートナー及びサプライヤー IOCのゲスト(IOC委員のゲストを含む) ANOC、ASOIF、AIOWF、SportAccord 将来のOCOG(委員長、事務局長) 過去のOCOG(委員長、事務局長) 開催招致都市(幹部) 今後の総会(Future Sessions)				
	夏季IF				会長/事務局長
	冬季IF				会長/事務局長
	将来のOCOG				会長、事務局長、市長、幹部
	関係機関				CAS WADA
	NOC				会長/事務局長

*予約手数料を含まない宿泊料金
**朝食とサービス諸税(消費税+宿泊税)、インターネット接続料を含む1泊料金
***2人で1泊する場合の2人分の朝食とサービス諸税(消費税+宿泊税)、インターネット接続料を含む1泊料金

12.6 最低宿泊日数

IOCの意向としては、最低宿泊日数の設定は希望しません。しかしながら、貴宿泊計画で最低宿泊日数が想定されている場合には、IOC要件では、大会期間（開会式の夜から閉会式の夜までの17泊）を通じて、幾つかの異なるルームブロックを設定することが認められています。該当する場合、貴計画で設定されている最低宿泊日数とルームブロックに関して記述してください。

最低宿泊日数は設定しない

オリンピック・パラリンピック競技大会関係者に対しては、最低宿泊日数を設定しない予定である。

12.7 保証

重要:各保証書を、12.3で挙げた対応するホテル/その他の宿泊施設に割り当てられている所定のカラーコードの番号で示し、保証書ファイルに番号順に収めてIOCに提出してください。

- 12.7.1 表12.3.1から12.3.5に挙げられているホテルとその他の宿泊施設の所有者それぞれから、すべての大会関係者について、以下の保証を得なければなりません。
- ・提供可能な客室数（開会式14日前から閉会式2日後まで）
 - ・宿泊料金（開会式14日前から閉会式2日後まで）*
 - ・該当する場合、最低宿泊日数/ルームブロックの種類
 - ・該当する場合、ホテル改修工事の日程及び資金調達
 - ・宿泊料金以外の各サービスについての価格抑制の仕組み/原則
 - ・ファンクションルームの固定価格

- ・売却する場合など、所有者が変わっても保証条件を移行させる義務
- 2020年オリンピック競技大会を含む期間までに売却の予定がある場合
- ※保証書には、2020年の実際の客室料金が提出する客室料金より低い場合は、より低い料金を適用するとの文言を記載しなくてはなりません。

貴都市のコンセプトに1つ又はそれ以上のメディア村が含まれる場合には、すべての客室タイプ（シングル、ダブル/ツイン）の朝食付き、諸税及びWiFi接続料金込みの客室料金の上限額を明記した保証書を提出してください。

ホテルの保証書

ホテルの所有者又は責任者は、以下の事項を規定した保証書に署名している。

- ・ホテル役務提供期間（オリンピック競技大会:33泊、パラリンピック競技大会:22泊）
- ・利用可能となる客室数
- ・宿泊料金の上限額及びその算定式（12.5.2参照）
- ・宿泊料金以外の各サービスの上限額及びその算定式（12.5.2参照）
- ・ファンクションルームの使用料金の上限額
- ・最低宿泊日数は設定しない
- ・ホテルの所有者に変更があった場合においても署名した保証書の効力は継承される

保証については、保証ファイルを参照のこと。

- 12.7.2 さらに、貴宿泊計画の一部として使用される（ホテル以外の）既存施設すべてについて、以下を保証する内容の保証書を、関係する所有者それぞれから入手してください。

- ・施設の利用
- ・占有/明け渡し日付
- ・該当する場合、賃貸費用
- ・該当する場合、改修に関する財務保証
- ・2020年オリンピック・パラリンピック競技大会を含む期間までに売却の予定がある場合は、将来の所有者に当該保証書の条件を移転する義務がある旨の保証

東京の宿泊計画においてホテル以外の既存施設は必要ない

既存のホテルだけで十分な客室数を確保しているため、東京の宿泊計画ではホテル以外の既存施設を使用する必要はない。

- 12.7.3 さらに、今後建設される（建設予定および計画段階の）ホテルとその他の宿泊施設すべてについて、以下の保証を関係当局から入手してください。

- ・建築認可
- ・工事日程
- ・資金調達
- ・管理会社

東京の宿泊計画において今後建設されるホテル及びその他の宿泊施設は必要ない

既存のホテルだけで十分な客室数を確保しているため、新たにホテルやその他の宿泊施設を建設する必要はない。

- 12.8 オリンピック競技大会期間中の観客を対象とした貴宿泊計画について詳細を示してください。導入される予定の価格規制の種類とその実施方法を明記してください。

多様な選択が可能な観客用ホテル

観客には、東京及びその周辺に140,000室を超えるホテル客室という十分な選択肢が提供される。西洋様式のホテル客室に加えて、日本の伝統的な宿泊施設である「旅館」が615軒、9,530室ある。

2020年オリンピック・パラリンピック競技大会に向けて、大会組織委員会は、宿泊業界団体及び旅行代理店とともに宿泊施設に関する連絡協議会を設置し、来訪者や観客の個々のニーズに応じた多様で合理的な価格の宿泊施設を選択できる仕組みを構築する予定である。



12.9 宿泊計画と公共輸送との連携について簡単に説明してください。

公共交通から至近の宿泊施設

大会の宿泊計画に選定されたオリンピック競技大会関係者に提供されるすべてのホテルは、東京の公共交通機関である鉄道駅から平均300メートル以内に位置している。東京の公共交通機関は、競技会場、式典会場、東京のランドマークへの円滑かつ迅速で信頼のおける輸送手段である。資格認定を受けた大会関係者は公共交通機関を無料で利用することができる。

12.10 宿泊施設として活用できる可能性があると考えられる施設（ユースホステル、大学キャンパス、キャンプ場など）があれば、列挙してください。それによって増加する収容能力はどのくらいですか。

多様なホテル以外の活用できる宿泊施設

2020年東京大会では、オリンピック・パラリンピック競技大会に必要な宿泊施設を、ホテルで十分に提供することが可能である。さらに、12.2.2の表で示されているように、既存のホテルや計画中的のホテルに加えて、多様な代替宿泊施設が存在する。これらの中には、9,530室の「旅館」の他に、国立オリンピック記念青少年総合センターやユースホステルなどがある。

